

Рисунок 3 – Приложение «Конфигуратор УМКаЗХХ» вкладка «Интерфейсы»

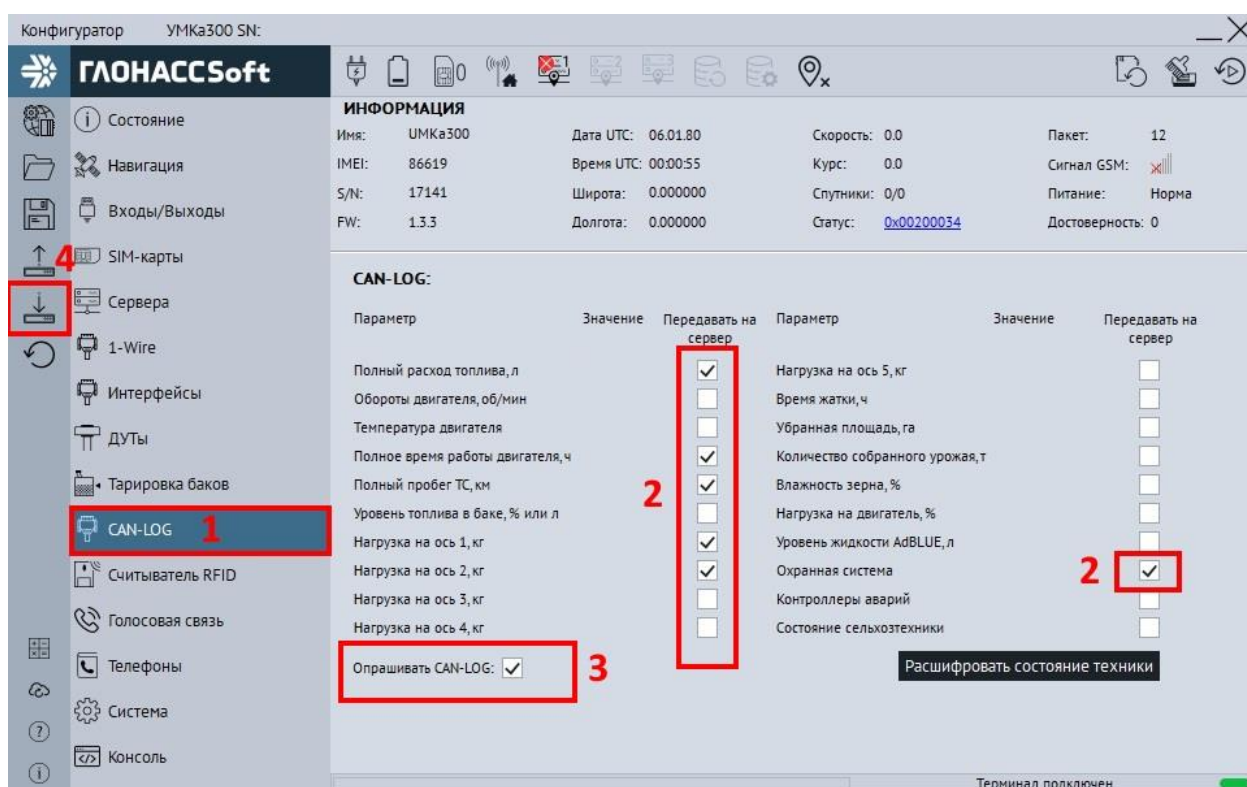


Рисунок 4 – Приложение «Конфигуратор УМКаЗХХ» вкладка «CAN-LOG»

Для настройки передачи данных выполнить следующие действия:

1. Перейти в закладку «CAN-LOG» (рисунок 4).
2. Активируйте необходимые параметры согласно рисунку 4.
3. Активируйте режим «Опрашивать CAN-LOG».
4. Нажать кнопку «Записать конфигурацию в терминал» и перезагрузите терминал.

Настройка завершена.

Для проверки работоспособности подключения необходимо перейти во вкладку «CAN-LOG» (рисунок 5).

При вращении шестерни датчика ДО-10.RS должны изменяться значения в параметрах «Полный расход топлива» и «Полное время работы двигателя».

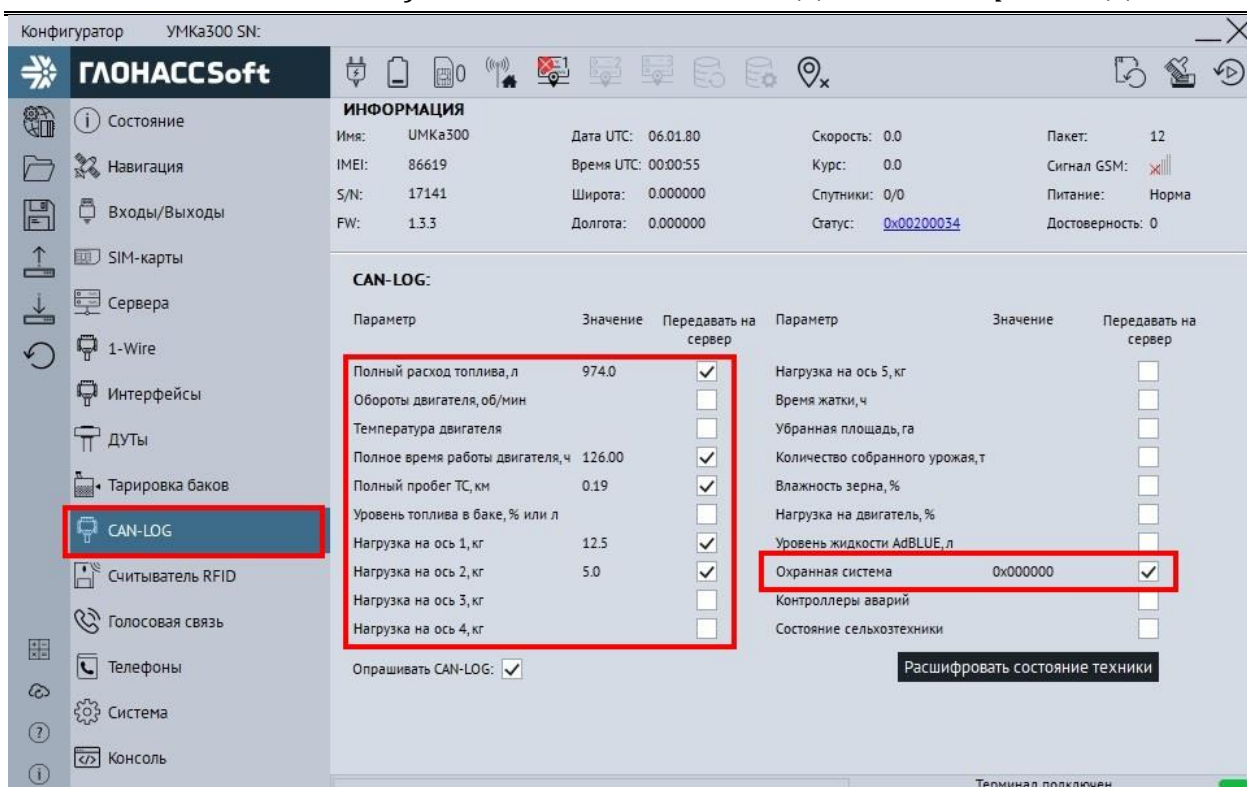


Рисунок 5 – Приложение «Конфигуратор УМКа3XX» вкладка «CAN-LOG»

Соответствие параметров передаваемого пакета на телематический сервер терминалом УМКа 300 и префиксов протокола ДО-10.RS, приведены в таблице 1.

Таблица 1

Префикс	Описание	Единица
Полное время работы двигателя	Кол-во импульсов прямого вращения	имп.
Полный пробег транспортного средства	Время наработки устройства, после последнего включения	сек.
Полный расход топлива	Кол-во импульсов прямого вращения	имп.
Нагрузка на ось 1	Серийный номер изделия	-
Нагрузка на ось 2	Количество включений изделия	раз.
Охранная система	Флаг (событие) - кратковременного прерывания вращения шестерни	0/1

Приведение показаний значений датчика оборотов ДО-10.RS с показаниями счетчика жидкости (тарировку) произвести путем фиксации не менее трех замеров на различных режимах, и принять среднеарифметическое значение калибровочного коэффициента.

Среднее значение калибровочного коэффициента*:



для ППО-25:

*1 литр = 47,62 имп.
на 1 имп.= 21 грамм.
коэффициент = 0,021*

для ППО-40:

*1 литр = 13,3 имп.
на 1 имп.= 75 грамм.
коэффициент = 0,075*

* значения являются средними, для получения точного значения требуется проводить непосредственные замеры.